



**АДМИНИСТРАЦИЯ МУНИЦИПАЛЬНОГО ОБРАЗОВАНИЯ
УСТЬ-ЛАБИНСКИЙ РАЙОН
ПОСТАНОВЛЕНИЕ**

от 30.07.2020

№ 689

город Усть-Лабинск

**О выдаче ООО «Газпром трансгаз Краснодар» разрешения
на использование части земель, находящихся в государственной
собственности, площадью 2169 кв. м, расположенных в границах
Воронежского сельского поселения в кадастровом
квартале 23:35:0304003**

Рассмотрев заявление общества с ограниченной ответственностью «Газпром трансгаз Краснодар» о выдаче разрешения на использование части земель, находящихся в государственной собственности, площадью 2169 кв. м, расположенных в границах Воронежского сельского поселения в кадастровом квартале 23:35:0304003, на период проведения работ по капитальному ремонту на объекте «Временные узлы запуска и приема диагностических устройств для проведения внутритрубной дефектоскопии участка газопровода Гиагинская-Динская Ду 700, Ру 5.4 Мпа, инв. № 000067», руководствуясь статьями 39.33, 39.34, 39.35 Земельного кодекса Российской Федерации, Федеральным законом от 25 октября 2001 г. № 137-ФЗ «О введении в действие Земельного кодекса Российской Федерации», Правилами выдачи разрешения на использование земель или земельного участка, находящихся в государственной или муниципальной собственности, утверждёнными постановлением Правительства Российской Федерации от 27 ноября 2014 г. № 1244, постановляю:

1. Разрешить обществу с ограниченной ответственностью «Газпром трансгаз Краснодар» ИНН 2308128945, ОГРН 1072308003063, место нахождения: 385140, Республика Адыгея, пгт. Яблоновский, ул. Ленина, 47, использование части земель, находящихся в государственной собственности, площадью 2169 кв. м, расположенных в границах Воронежского сельского поселения, в кадастровом квартале 23:35:0304003, на период проведения работ по капитальному ремонту на объекте «Временные узлы запуска и приема диагностических устройств для проведения внутритрубной дефектоскопии

участка газопровода Гиагинская-Динская Ду700, Ру 5.4 Мпа, инв. № 000067», с координатами характерных точек границ территорий:

| Обозначение характерных точек границ | Координаты, м | |
|--------------------------------------|--------------------------------------|------------|
| | X | Y |
| | 23:35:0304003, площадь 2169 кв. м | |
| 1 | 500124,50 | 2190144,28 |
| 2 | 500124,84 | 2190191,03 |
| 3 | 500120,83 | 2190189,08 |
| 4 | 500121,19 | 2190194,95 |
| 5 | 500121,94 | 2190198,05 |
| 6 | 500124,12 | 2190201,5 |
| 7 | 500126,82 | 2190203,88 |
| 8 | 500129,92 | 2190205,03 |
| 9 | 500132,42 | 2190205,55 |
| 10 | 500134,52 | 2190205,63 |
| 11 | 500105,23 | 2190207,69 |
| 12 | 500108,41 | 2190207,02 |
| 13 | 500111,82 | 2190205,15 |
| 14 | 500114,56 | 2190202,26 |
| 15 | 500116,22 | 2190198,72 |
| 16 | 500116,62 | 2190195,95 |
| 17 | 500116,11 | 2190186,86 |
| 18 | 500100,87 | 2190179,67 |
| 19 | 500095,75 | 2190190,27 |
| 20 | 500079,24 | 2190182,41 |
| 21 | 500084,44 | 2190171,74 |
| 22 | 500063,56 | 2190161,89 |
| 23 | 500072,69 | 2190142,60 |
| 24 | 500100,11 | 2190155,74 |
| 25 | 500109,24 | 2190136,45 |
| 1 | 500124,50 | 2190144,28 |

2. Установить, что юридическое лицо, указанное в пункте 1 настоящего постановления, в соответствии со статьей 39.35 Земельного кодекса Российской Федерации, обязано привести используемые на основании разрешения земли в состояние, пригодное для их использования в соответствии с разрешенным использованием, а также выполнить необходимые работы по их рекультивации в случае, если использование земель на основании разрешения привело к порче либо уничтожению плодородного слоя почвы в границах используемых земель.

3. Обществу с ограниченной ответственностью «Газпром трансгаз Краснодар» осуществить возврат земель по акту приема-передачи.

4. Определить, что настоящее разрешение не является основанием для строительства, реконструкции объектов капитального строительства.

5. Срок использования земель: с даты подписания настоящего постановления по 21.10.2020 г.

6. Действие разрешения на использование части земель прекращается со дня предоставления земельного участка гражданину или юридическому лицу. Уведомление о прекращении действия разрешения направляется (вручается) юридическому лицу, указанному в пункте 1 настоящего постановления, не позднее трёх дней со дня принятия решения о предоставлении земельного участка гражданину или юридическому лицу по адресу и способом, указанным в заявлении о выдаче разрешения на использование земельного участка, по результатам рассмотрения которого принято настоящее постановление.

7. Управлению по вопросам земельных отношений и учёта муниципальной собственности администрации муниципального образования Усть-Лабинский район (Бахчоян Д.Х.):

1) довести настоящее постановление до сведения заинтересованных физических и юридических лиц путём размещения его на официальном сайте муниципального образования Усть-Лабинский район в информационно-телекоммуникационной сети «Интернет»;

2) в течение десяти рабочих дней со дня принятия постановления о выдаче разрешения на использование земель, находящихся в государственной собственности, направить копию постановления в федеральный орган исполнительной власти, уполномоченный на осуществление государственного земельного надзора;

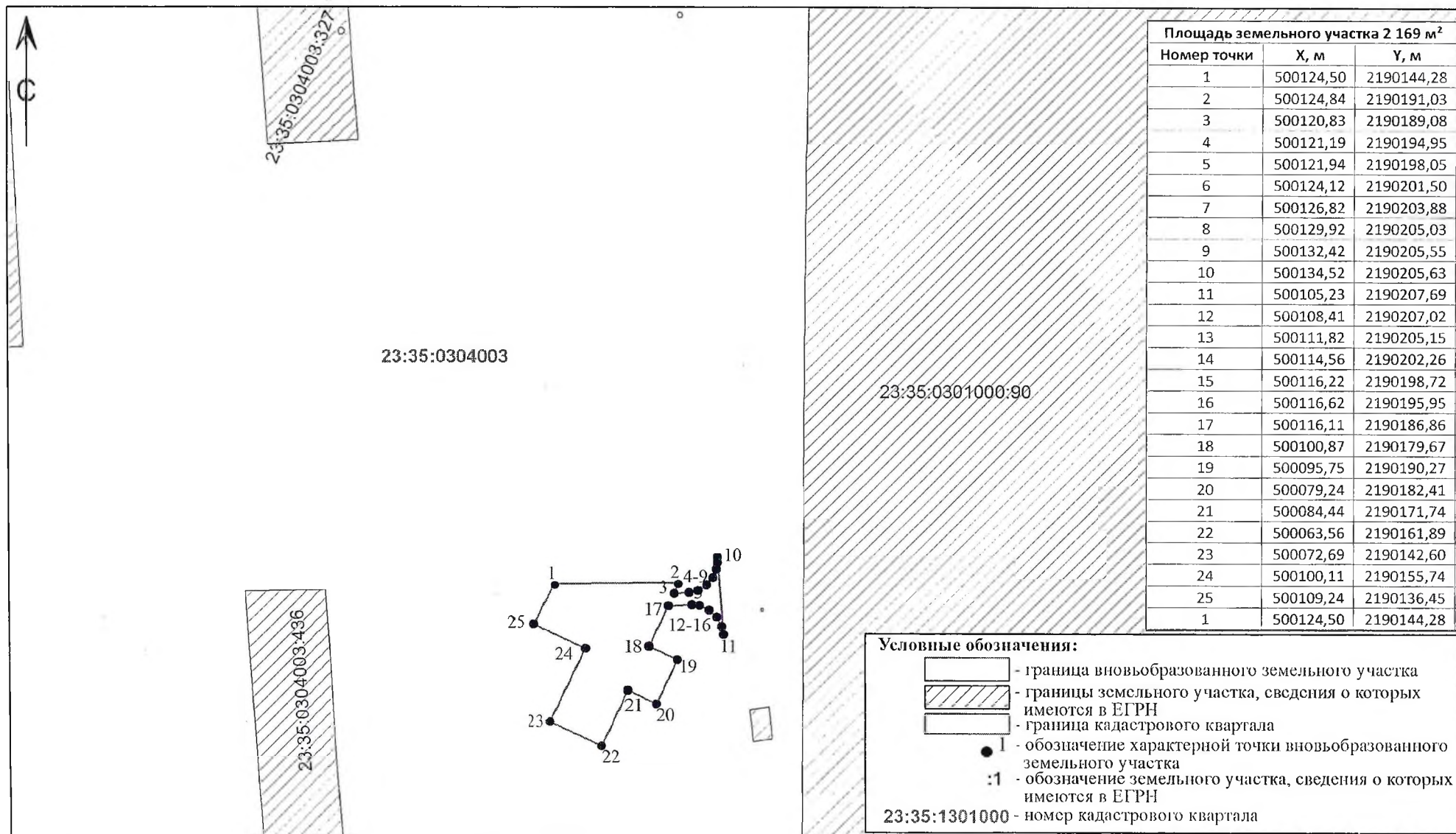
3) в течение трех рабочих дней со дня принятия постановления о выдаче разрешения на использование части земель, находящихся в государственной собственности, направить юридическому лицу, указанному в пункте 1 настоящего постановления.

8. Настоящее постановление вступает в силу со дня его подписания.

Глава муниципального образования
Усть-Лабинский район



С.А. Запорожский



Местоположение земельного участка: Краснодарский край, Усть-Лабинский район, Воронежское сельское поселение

1:2 000

Цель использования: проведение работ по капитальному ремонту объекта: «Газопровод "Гиагинская-Динская" км 60 - км 93, ипв. № 000067, монтаж/демонтаж временных камер ЦЗОУ (МКОР)»